

HISTORIAS Y NOTICIAS

La Muskitia

LI KATI | MES DE LA LLUVIA



En medio de la crisis del COVID 19,
las familias de todo el territorio
trabajan incansablemente
para proveer de alimentos y pesca
a la población

La agricultura no se detiene en La Muskitia

EDICIÓN ESPECIAL

Muskitia aiska tâ
upla mairin wal dairik
aisanka
ENTREVISTA EXCLUSIVA
CON LA GOBERNADORA
DE GRACIAS A DIOS **P.3**

Kabildu wal kârhnika
COVID-19 mâpara
DOS ALCALDÍAS
VALIENTES FRENTE AL
COVID-19 **P.4**

Muskitia dukiara
karma binka nani
VOCES POR
LA MUSKITIA
P.6

Râyaka sturka
nani siknis yula
iwan tilara
HISTORIAS DE
VIDA EN MEDIO DE
LA PANDEMIA **P.7**

Wark yamni
daukanka nani
muskitia bîlara
ACCIONES
SOLIDARIAS EN LA
MUSKITA **P.14**



360 GRADOS

LI KATI | MES DE LA LLUVIA

La lluvia es un fenómeno natural que es parte del ciclo del agua y es vital su presencia para la vida. Sin la lluvia, el ciclo se interrumpiría y la existencia no sería la misma: los suelos no serían regados, no crecería la vegetación y la cadena alimenticia no podría comenzar. Para los productores agrícolas, el agua se vuelve un elemento significativo para el mantenimiento de los cultivos. Además, ellos establecen sus actividades productivas entorno a la disponibilidad de lluvia. Para la población miskita tiene un significado ancestral, la lluvia es vida y las nubes su espíritu, que visitaba a los seres humanos y a la naturaleza. Y debajo de la profundidad, estaba el Dios del agua.



FOTO: CARLOS ECHEVERRI

FOTONOTICIA LAS MUJERES SEGUIRÁN REMANDO FUERTE

El río Krauta busca con tranquilidad morir en el Caribe hondureño, mientras Jimena y Karen lo cruzan en su pipante. Ellas reman desde su casa en Nuevo Amanecer hasta Kruta al otro lado del río, al CEB Dionisio de Herrera, colegio donde ambas estudian. Las dos primas van impecables. Su uniforme parece inmune al agua y al lodo. Con firmeza empuñan cada una un remo corto y con ritmo, aparentemente sin esfuerzo, se dirigen a recibir clase. ¿Qué mujeres serán Jimena, la de pelo negro, y Karen, que rema con fuerza en la parte de atrás del pipante? Serán lo que su pueblo espera de ellas, y lo que ellas vislumbran para su pueblo. Son la fuerza joven, la determinación, la persistencia. Llevarán la fuerza de sus ancestros y la educación necesaria. Falta aún media hora de remo continuo para atravesar el Krauta. Jimena y Karen. Dos miskitas que seguirán remando fuerte en la Muskitia. Ahora, en junio, su pipante está en el muelle. No hay escuela. Pero están listas para volver a cruzar el poderoso río Krauta y seguir estudiando.

EN SU PROPIA VOZ



PAOLA SALGADO
AGENTE DE VENTAS
SUPERVISORA ESTACIÓN
AEROCARIBE
PUERTO LEMPIRA



**LESLIE RIVERA
COELLO**
GERENTE DE AGENCIA
BANRURAL
PUERTO LEMPIRA

¿Cómo ha afectado la pandemia el desarrollo de su empresa o servicio?

Antes de la pandemia había un tráfico de pasajeros y vuelos casi diario, entre AEROCARIBE y CM Airlines. Actualmente se espera que haya un vuelo cada 15 días entre las dos aerolíneas. Se espera que este año el sector aéreo sufra fuertes bajas que han ocasionado que la mayoría del personal este suspendido, pero no despedido.

Ha bajado un 20% los depósitos y los retiros. Esto se debe a que ha habido toque de queda y que hay comercios cerrados totalmente. Los comerciantes que llegan al banco a depositar y a retirar han bajado un poco. Hemos tenido las normas estrictas de bioseguridad para atender a los clientes.

¿Qué acciones humanitarias están realizando en Gracias a Dios?

Se está realizando la entrega de raciones de alimentos por parte de AEROCARIBE a la comunidad de Wisplini beneficiando a 47 familias, en la comunidad de Coco a 45 familias y en Palkaka apoyando a 45 familias. Antes de la pandemia CM Airlines estaba planeando la entrega de material a centros educativos de Mocoron y Sincitara.

Actualmente el banco con la municipalidad y PMA, coordinan una campaña de concientización donde entregan mascarillas y gel a los clientes y utilizando una vara toman la distancia de 2 metros. Además BANRURAL junto al PMA se unen para entregar bonos de L 1,800 a 440 familias pertenecientes a las comunidades de Tansin, Palkaka y Walpata.

EL DATO POSITIVO

0 CASOS POSITIVOS
Y cero casos sospechosos hasta el momento. Fuente: Sinager

EL DATO NEGATIVO

450% AUMENTA LA VIOLENCIA PSICOLÓGICA
259% violencia doméstica
288% violencia sexual
294% violencia física
Fuente: Policía Municipal de Puerto Lempira

UN RICO CAFECITO CON NORVEL GÓMEZ

Organización de Mujeres Indígenas Miskitas
Mairin Indian Miskitu Asla Takanka MIMAT



¿CUÁL ES EL ROL DE MIMAT?

MIMAT defiende los derechos de la mujer indígena a través del trabajo de sensibilización con ellas como protagonistas principales del cambio, con la comunidad y con los gobiernos locales y centrales para canalizar políticas públicas.

¿EN QUÉ MUNICIPIOS TRABAJA MIMAT?

En los 6 municipios de Gracias a Dios, "MIMAT es un árbol muy grande y las ramas están en los municipios". En cada municipio MIMAT adopta diferentes nombres por ejemplo en Ahuás es AMAT, actualmente 1200 mujeres trabajan impulsando proyectos y programas en todo el departamento.

¿CUÁLES SON LAS TAREAS CENTRALES DE MIMAT?

Formando y capacitando a las mujeres sobre sus derechos, fortalecimiento de capacidades técnicas a las parteras para que instruyan a las mujeres en todo el proceso de gestación y que las acompañen a los centros de salud más cercanos cuando se acerque el proceso de parto y la participación de la mujer en la vida económica, social y política en la región.

¿CUÁLES SON LOS RETOS PARA MIMAT Y LA MUSKITIA?

El empoderamiento económico de la mujer como punto importante en el cumplimiento de sus derechos, actualmente junto a otras organizaciones, gobierno local y cooperación internacional estamos formando a más de 600 mujeres que puedan emprender sus propios negocios de ecoturismo, artesanía, pesca y cacao.

ENTREVISTA |
GOBERNADORA DE GRACIAS A DIOS Y PRESIDENTA DEL CODEM.
KORITZA MEJIA

“Creo que lo mejor, en medio de la crisis, es tomar lo bueno de nuestra cultura”



DATOS

ENTREGA DE RACIONES DE ALIMENTOS
OPERACIÓN HONDURAS SOLIDARIA

GOBERNACIÓN GRACIAS A DIOS

1341

Familias

ALCALDIA DE PUERTO LEMPIRA

2360

Familias

ALCALDIA DE BRUS LAGUNA

2043

Familias

ALCALDIA DE WAMPUSIRPI

247

Familias

ALCALDIA DE AHUÁS

1265

Familias

ALCALDIA DE VILLEDA MORALES

852

Familias

ALCALDIA DE JUAN FRANCISCO BULNES

978

Familias

PROGRAMA PRAWANKA
Agencia Suiza COSUDE

3,742

Familias

AYUDA EN ACCIÓN Logística CASM

2,400

Familias

ACCION CIVICO MILITAR
Operación dominio barrio Usupum

178

Familias

TOTAL

15,406

1 Gracias a Dios se mantiene con los mejores índices de control y prevención de la pandemia. ¿Cómo lo han logrado, cómo están manteniendo esa firmeza, cómo están preparados para el futuro?

La misericordia de Dios, nos ubicó en un lugar con ventaja geográfica. No olvidemos que el mayor esfuerzo lo hace la población.

Esto sumado al trabajo en conjunto con las autoridades de Gobierno central y local, los CODEM y el CODEP, apoyada desde todos los actores, los cooperantes, el apoyo institucional, policía, la naval y Fuerzas Armadas que han permitido conexiones áreas para traslado de alimentos y equipo de bioseguridad.

2 ¿Cómo siente Usted a la comunidad de Gracias a Dios ante la pandemia?

Vemos hoy a nuestro pueblo, compartiendo en las comunidades, vemos el trabajo comunitario colectivo para llevar su sustento diario, de cada hogar, la necesidad de cuidarse uno al otro. Hay una dinámica institucional muy activa, cada quien desde sus competencias buscando ser solidario y formar parte del equipo de respuesta.

3 ¿Cómo ha afectado esta crisis mundial a la economía de la región?

Sin duda es un impacto negativo, debido a que la mayoría de hogares se sostienen a través de la economía, o gracias al trabajo físico del obrero, como es en la pesca y la agricultura,

artesanal o industrial. Si bien el comercio no está paralizado, los hogares que se sostienen de las cadenas de producción de granos básicos, cacao, y otros, sí están detenidos. No es en toda la región, el porcentaje es mínimo, pero el rubro afectado más grande es la pesca.

El turismo y los viajes están paralizados. Las inversiones del Gobierno Central, en generación de empleo, han aumentado. Con la Cooperación vemos un gran interés de inversión en cadenas de producción agrícolas. Por otro lado, las inversiones privadas y la construcción están paralizadas.

4 ¿Habrá pérdidas de empleos en Gracias a Dios?

Veamos la crisis como la oportunidad de rescatar las raíces

culturales de nuestros pueblos indígenas. En la Moskitia hace tiempo atrás tuvimos un medio de vida auto sostenible, pero perdimos la autenticidad, nuestra gente dejó de producir su finca. En esos tiempos el pueblo compartía, y no se pasaba hambre, no teníamos niños pidiendo en las calles. Creo que lo mejor que puede pasarnos, en medio de esta crisis, es tomar lo bueno de nuestra cultura y llevarla a un nivel comercial.

5 Dadas las restricciones de movilidad...¿Cómo están garantizando que los alimentos lleguen a la población?

Llegando casa a casa, esa es la orientación de todos los sectores de respuesta a la emergencia.

6 ¿Cómo ha controlado la especulación, subida de pre-

cios, acaparamiento?

Esto está dentro de las funciones de las comunas. Ellas establecen el precio a la canasta básica, entre otras regulaciones. Es de la jurisdicción de las alcaldías vigilar su cumplimiento. Es ilegal una subida de precios dentro de una crisis.

7 ¿Cómo ve el papel de la Organizaciones de apoyo a la Moskitia, ONGS, Cooperación, Iglesias...?

Agradezco todo el apoyo, donaciones de equipos de bioseguridad, víveres. Decirles que en la Moskitia estamos bendecidos por tener su cooperación.

Veamos cómo una verdadera oportunidad de trabajar de la mano, con las comunidades, en un sistema de acompañamiento contante hasta que hayamos construido ese espíritu emprendedor.

FRASE



El pueblo Miskito, nunca tuvo la cultura de ser un empleado. Nuestra gente fue emprendedora. Evaluémos cómo llegamos al punto de perder el sustento diario, y démosle un reinicio a lo nuestro, a lo auténtico.” KORITZA MEJÍA GOBERNADORA GRACIAS A DIOS.

ECONOMÍA LOCAL | GRANOS BÁSICOS



Más allá de la crisis del COVID 19, en Ahuás se sigue trabajando para alimentar a Honduras

Doña Ercilia López heredó de su padre un próspero suelo en Ahuás. Hoy es la líder de un grupo familiar que hacen honor al frijol y al arroz como una tradición ancestral.

TEXTO Y FOTOS ARTURO NOLASCO & STAFF REDACCIÓN
LA MUSKITIA HISTORIAS & NOTICIAS

Una pequeña playa en medio de la corriente acoge a un cocodrilo pichón que disfruta los pocos rayos de sol que se cuelan entre las nubes. Una robusta iguana y las chachalacas anuncian a lo lejos que pronto vendrá un inoportuno chubasco.

Y es que el chubasco que nadie esperaba frenó por unos días la vida en todo el planeta, y también en la Muskitia. Pero el frijol no sabe de COVID 19 y siguió creciendo.

Esta es la escenografía que sirve de marco y le ponen el sazón a uno de los frijolares

más prometedores a la orilla del imponente río Patuca a su paso por la zona de Ahuás.

El trabajo de enero a febrero estaba cumplido, pues en mayo el arroz y sus menesteres se roban el protagonismo para buscar cosecha en agosto.

RUTINA Y FAMILIA

Doña Ercilia López es la mandamás por estas tierras, y no de ahora, sino desde que su padre ya fallecido anunciara ante los presentes en su agonía que su hija quedaba al frente de este prodigioso suelo. Doña Ercilia es una mujer empoderada, líder en la familia y dueña de una manzana

de tierra cultivada de frijol en el municipio de Ahuás en Gracias a Dios. Ella, como muchas mujeres en la zona, forjan su futuro gracias al programa PRAWANKA, financiado por la agencia suiza para el desarrollo y la cooperación, COSUDE.

El día comienza con un desayuno a las cinco de la mañana. Los hombres se van a sembrar o a cuidar los cultivos. Llega el almuerzo y todos regresan. Horas más tarde la cena para esperar luego atravesar sus oscuras noches y dar paso el siguiente día.

Una rutina que por ser rutina no significa

que los sueños estén cumplidos; Una rutina que se paralizó durante unas semanas, por las medidas prudentes de la población.

Ercilia, lo tiene bien claro: "deseo que mis hijos pasen más allá del sexto grado, pero el dinero no ajusta hasta catapultarlos al colegio, entonces, es aquí donde el frijolar o el arrozal vuelven a ser el destino final de las nuevas generaciones de la familia López". Pero no todo está mal ni menos perdido: en los últimos años los Técnicos y Paratécnicos del programa les brindan asistencia cada 15 días, o en el momento que ellos llaman

porque ven alguna anomalía en el crecimiento o producción de sus granos. Esto ha venido a fortalecer y garantizar que sus cosechas sean efectivas.

AÚN QUEDAN CABOS SUELTOS

Doña Ercilia López nuevamente pide el apoyo para que su producción de granos básicos sea comercializada a precios justos, y si esto sucede, dice que no solo ella estará eternamente agradecida, sino los 220 grupos de familia que se verán beneficiados en estas zonas de cultivo de frijol al costado del poderoso río Patuca.

FRASE



"La mayoría de la cosecha es para consumo, una parte para vender y comprar manteca, azúcar y otros insumos que necesita la familia"

ERCILIA LÓPEZ,
LÍDER DE FAMILIA

DATOS

300

Mujeres al menos se han formado para emprender en Ahuás. El objetivo es que ellas conozcan procesos para que se conviertan en generadoras de sus propios ingresos.

8

Facilitadores trabajan con el programa del Gobierno de República denominado "Mejores familias", donde la prioridad por ahora es brindar capacitaciones sobre cómo educar a sus hijos y sobre formación en mejorar las relaciones de pareja.

5%

Del presupuesto destina el Gobierno Central para que la alcaldía de Ahuás apoye a la comunidad en reparación de techos, pisos, medicamentos y compra de combustible para acarrear materiales de construcción, entre otras cosas.

MUNICIPIOS | ACCIONES EN WAMPUSIRPI Y AHUÁS

Alcaldías valientes plantan cara al COVID 19

Marcelo Herrera, Alcalde en Wampusirpi, y Elmina Eulopio, Vicealcaldesa en Ahuás, describen qué están haciendo en sus respectivos municipios



MARCELO HERRERA
ALCALDE DE WAMPUSIRPI

CASOS POSITIVOS

Ninguno.

COMITÉ DE EMERGENCIA

Alcaldía, Policía Nacional, iglesias, sector salud, educación y patronatos.

ACCIONES ANTE LA EMERGENCIA

- Control fronterizo en puntos ciegos
- Control en las comunidades a través de los CODELES
- Grupos organizados de productores en la siembra de arroz, maíz y cacao para que la crisis económica no sea tan fuerte.

MEDIDAS EN EL MUNICIPIO

- Comercios pueden abrir de 7:00 a 5:00 pm. (abarrotería, ventas de ropa, carne, ferreterías)
- Toque de queda: sábado y domingo:cerrado todo.

AFECTACIÓN AL MUNICIPIO

Abarroterías no han vendido mucho. Lácteos antes de la pandemia había una venta de 7 mil a 8 mil libras, hoy solo se venden mil libras para el consumo local y el resto se pierde porque no hay exportación.

RESPUESTA DEL GOBIERNO

No ha llegado suficiente apoyo del gobierno. Solo la entrega de bolsas solidarias valoradas en L. 61,500 para beneficiar a 123 personas. Recibidas las transferencias divididas en tres. Este apoyo no tiene relación con la cantidad de habitantes del municipio considerando que 5000 personas viven en extrema pobreza.

EMPLEOS

Se espera que no haya pérdidas de empleo en el municipio. Sin embargo, personas del municipio que trabajan en otras ciudades han tenido que regresar porque perdieron sus empleos. Esta población representa alrededor de un 20%.



ELMINA EULOPIO
VICE ALCALDESA DE AHUÁS

CASOS POSITIVOS

Ninguno.

COMITÉ DE EMERGENCIA

Dirección Distrital de Educación, Centro de Salud, PRAWANKA y CT de BAMIASTA, Patronato, Policía, las iglesias y fuerzas vivas de la comunidad.

ACCIONES ANTE LA EMERGENCIA

Control fronterizo en puntos ciegos, charlas de información y entrega de alimentos casa por casa. En los últimos meses han retornado estudiantes que vienen de Tegucigalpa y La Ceiba, ellos están aislados, con visitas del personal de salud para monitorear presencia de síntomas.

MEDIDAS EN EL MUNICIPIO

- Toque de queda de 8:00 pm. – 5:00 am. solo se puede salir por emergencia que sean verificables y justificables.
- Ley Seca permanente

AFECTACIÓN AL MUNICIPIO

El rubro más fuerte es la agricultura. En el caso de los frijoles no se ha visto afectado. Se está haciendo un esfuerzo para que el cultivo de arroz no caiga con la entrega de 315 quintales de semilla para 630 productores, coordinado por la Unidad Técnica de BAMIASTA y el programa Prawanka.

RESPUESTA DEL GOBIERNO CENTRAL

El gobierno ha entregado L. 170,000 y con la contraparte de la municipalidad se pudo apoyar con bolsas de alimentos a más de 2,000 familias. Se han entregado 7 kits de equipo de bioseguridad al personal de salud, con mascarillas quirúrgicas, lentes, guantes, gorros, batas y zapatos, también se recibieron 40 mascarillas N95.

EMPLEOS

Se ha perdido en el sector de construcción y artesanía. Ahuás tiene su mayor fuente de trabajo en la producción de granos básicos y este no ha tenido grandes pérdidas.

En sus palabras...



“Necesitamos que nos apoyen. Wampusirpi es de las tierras más fértiles de la Muskitia. Hacerlo todo solos implica mucho esfuerzo. La recaudación de impuestos es baja y las transferencias son pocas y condicionadas”

MARCELO HERRERA ALCALDE DE WAMPUSIRPI

En sus palabras...



“ Ahora se trabaja en conjunto con el programa Prawanka con la producción y comercialización de alimentos. Pedimos a otras organizaciones que impulsen la economía con entregas de semillas de arroz y la generación de proyectos con mujeres”

ELMINA EULOPIO VICEALCALDESA DE AHUÁS

DOLLY DÍAZ

Presidente Consejo de Ancianos. Gracias a Dios.



“La Moskitia ha estado en el olvido y eso nos está matando”

1 ¿Cuál es el rol del Consejo de Ancianos?

Es una instancia de consejería sin distinción de religión, ni política, conformada por adultos mayores que aportan conocimientos en el área de salud, espiritualidad, educación. Todos están convencidos que el conocimiento ancestral es un aporte para fortalecer a las nuevas generaciones.

2 ¿Cómo vive La Moskitia después de enterarse de la pandemia?

La mayoría vio a la pandemia como un gran peligro porque el sistema de salud es débil. Piensan que se puede dar la pelea con conocimientos tradicionales, y que el peor enemigo no es la enfermedad sino la inseguridad alimentaria. Por eso salen a trabajar la tierra, porque lo que cuenta ahora es sobrevivir. Desde el Consejo de Ancianos con la ayuda de algunas personas se informa y sensibiliza a través de la radio. También se

comunica a través de las iglesias y con los líderes de opinión.

3 ¿Qué importancia tiene el pana pana para combatir la pandemia?

El Pana pana se resume en solidaridad, una acción que está arraigada en el pueblo contribuirá a sobrellevar la pandemia. En la etapa de inseguridad alimentaria debe retomarse esta cultura que se está perdiendo y debe resurgir.

4 Los pueblos indígenas han tenido una cultura de resiliencia ¿cree que esta situación no será la excepción?

Los pueblos han desarrollado resiliencia porque necesitan sobrevivir, pero esto no es excusa para que no sea una prioridad de gobierno. Por años La Moskitia ha estado olvidada y esto, psicológicamente, nos está matando. El apoyo del Gobierno es vital.

ROBERTO BUSSI

Representante de la Mesa de Cooperantes de la Alianza para el Desarrollo de La Moskitia

“Un trabajo en red para que nadie se quede atrás”



1 ¿Qué acciones está realizando la cooperación en la Moskitia ante la pandemia?

Desde la mesa de cooperantes, con COSUDE, Ayuda en Acción, GOAL, CASM, IUCN y otros cooperantes se está acompañando la respuesta en coordinación con el Comité de Emergencia Departamental y alineado a la Plataforma de Gobernanza Territorial de la Moskitia.

Apoyamos la dotación de kits de bioseguridad a centros de salud, hospital de Puerto Lempira y kits de higiene y alimentos a 2,903 familias a través del programa PRAWANKA con apoyo financiero de la COSUDE, 300 familias del proyecto PIAH con fondos de la Unión Europea; 3,742 familias con fondos de Ayuda en Acción, y otros cooperantes. También integrando en los kits de alimentos frijol, cacao, entre otros, como mecanismo para conectar la respuesta humanitaria con la recuperación económica del territorio. A la par del apoyo se han realizado charlas de información y concientización a través de afiches, video-teatros, mensajes psicosociales, programas radiales.

En conjunto con la mesa socioeconómica en el marco de la Plataforma se está gestionando un fondo de inversión especial que integre servicios financieros y de crédito que dan soporte a las cadenas de valor como BANHPROVI con Agrocrédito 8, BANRURAL entre otros y las MIPYME que son apoyados por los programas de la cooperación en el territorio, gobierno municipal y las entidades de gobierno como DICTA, DIGEPESCA, SAG, en la asistencia técnica.

En conjunto con la mesa socioeconómica en el marco de la Plataforma se está

gestionando un fondo de inversión especial que integre servicios financieros y de crédito en apoyo a las cadenas de valor y las MIPYME que son apoyados por los programas de la cooperación en el territorio, modelo municipal y las entidades de gobierno como DICTA, DIGEPESCA, SAG, en la asistencia técnica.

2 ¿Cuánto es la ayuda que se contempla y en qué áreas del desarrollo?

Son \$ 502,000 aproximadamente para asistir a las familias vinculadas a las cadenas de valor y a las acciones para la recuperación temprana de la economía local.

3 ¿En qué se deberá fortalecer y enfocar la ayuda de la cooperación?

Son varios aspectos: Integrar más fuertemente la **gestión** de los programas sensibles a conflicto e incorporar la bioseguridad en toda la cadena productiva. También **impulsar la gobernanza** entre los pueblos indígenas, sector privado, gobierno central y municipal y concejos territoriales para enfrentar el impacto que la COVID-19 dejará en la parte social y económica del territorio.

Además, profundizar la metodología de inclusión social y evidenciar los cambios positivos en la vida de la gente. Un tema importante es **respetar la cosmovisión indígena** y cómo desde ella se puede construir el desarrollo sustentable, “que la COVID-19 sea una oportunidad para repensar como hacemos las cosas y no regresar a la normalidad de exclusión”. Finalmente, resaltar que habrá más sinergia y sentido de trabajo en red, con el interés superior que nadie se quede atrás.

EFRAÍN BURGOS

Director Regional de Salud Gracias a Dios



“Solo Puerto Lempira tiene un hospital con asistencia básica”

1 ¿Cuál es el estado del sistema de salud en Gracias a Dios?

En Gracias a Dios existen 33 establecimientos de salud, en tres categorías, según el nuevo modelo nacional de salud que aún no está funcionando al 100%. También hay 14 Zonas Priorizadas de Promoción (ZPP). Estos son establecimientos de salud que aún no cumplen con estándares para darles una categoría, no cuentan con médicos y solo tienen un auxiliar de enfermería. Se encuentran inaccesibles y en poblaciones pequeñas.

2 ¿Cuáles son las diferentes categorías para atención a la salud?

Cat. # 1: Unidades de Atención Primarias en Salud (UAPS)
Cat. # 2: Centro integrado de salud (CIS)
Cat. # 3: Policlínicos

Entre 2 a 4 personas trabajan en cada unidad: médicos, licenciados y auxiliares de enfermería, odontólogos,

técnicos de saneamiento ambiental y técnicos de laboratorio.

En Gracias a Dios hay: 25 médicos, 10 licenciados en enfermería, 112 auxiliares, 2 odontólogos, 35 TSA y 14 técnicos de laboratorio.

Establecimientos de salud por municipio Puerto Lempira
UAPS:9 | CIS:5
Policlínicos: 1

Brus Laguna
UAPS:2 | CIS:2
Policlínicos: 0

Juan Fco. Bulnes
UAPS:2 | CIS:1
Policlínicos: 1

Ahuás
UAPS:1 | CIS:1
Policlínicos: 1

Ramón V. Morales
UAPS:3 | CIS:1
Policlínicos: 0

Wampusirpi
UAPS:2 | CIS:1
Policlínicos: 0

Solo Puerto Lempira cuenta con un hospital con asistencia básica. En Gracias a Dios no hay Unidades de Cuidados Intensivos (UCI).

HIS TORIAS

DE NUESTRA GENTE, MÁS ALLÁ DE COVID 19



KAREN CALDERÓN
DA LUZ A UN NUEVO
ESPACIO PARA PARTOS
EN WAMPUSIRPI
PAG 8.



LIZZIE JAZMÍN RIVAS
TRABAJA EN PIMIENTA
CULTIVANDO CACAO
CON SU MADRE
PAG 9.



FLORIDALMA WALDAN
ESCRIBE EN ARTESANIAS
DE TUNO LAS HISTORIAS
DE LA MUSKITA
PAG 10.



HISTORIAS

Estar enfermo o herido, o tener un embarazo es un problema para los habitantes de Wampusirpi. El difícil y caro acceso, por avión o lancha, lo hacen aún peor. Pero Karen Calderón, misquita y doctora, tiene el remedio. Y más allá del COVID 19 y los cuidados para evitar su propagación, seguirá habiendo embarazos. Aquí está su sueño, y la historia.



Con Karen Calderón, la salud de Wampusirpi está en buenas manos

FOTOS: CARLOS ECHEVERRI/La Máquina de Ideas (c)

FRASE



“Estoy llorando y pidiendo por un hogar materno. Hay gente que viene y no tiene donde quedarse en la noche. Y tal vez no la puedo ingresar. Y salir de Wampusirpi es difícil y caro”

DRA KAREN CALDERÓN
COORDINADORA MUNICIPAL
DE SALUD DE WAMPUSIRPI

CARLOS ECHEVERRI. STAFF REDACCIÓN
LA MUSKITIA HISTORIAS & NOTICIAS

Quizá fueron los largos años estudiando medicina en Cuba. Quizá fueron sus padres, que le inculcaron el espíritu de servicio. Quizá fue lo que vio en Wampusirpi, que la ató definitivamente a ésta región, con su esposo y sus dos hijos. O puede que sea la suma de todo lo anterior. Pero lo que sí queda claro es la voluntad de hierro de la doctora Karen Magaly Calderón Álvarez, una mujer que a sus 39 años es la Coordinadora Municipal de Salud del Municipio de Wampusirpi.

EL DIAGNÓSTICO

El Centro de Salud es un edificio bajo, de una planta, color verde, deteriorado por el tiempo, el clima, el uso, y la falta de mantenimiento sostenido. Su reducido espacio, una mini salita de espera, un consultorio, una habitación con tres camas, y una pequeña farmacia eran insuficientes para lo que imaginaba Ka-

ren que debería ser un sitio de atención digno para la gente. “Cuando vienen las mujeres embarazadas a veces les toca compartir el espacio con hombre heridos o enfermos. No es un lugar apropiado ni para ella ni para el bebé”.

LA MEDICINA

Así que ante ese diagnóstico, se solicitó la construcción de un edificio anexo, que ya nació y está en crecimiento, bajo la mirada atenta de Karen. El nuevo espacio para la atención de las mujeres embarazadas es un espacio amplio que ofrecerá higiene, comodidad y privacidad a las pacientes. La nueva área contará con sala de espera, los ingresos de pre-parto y post-parto y el cuarto de partos. “Siempre ando peleando por el bienestar de mis pacientes.” Lo dice Karen, que pasó por el malecón de La Habana y ahora pone su energía al servicio de todos los vecinos de Wampusirpi.

y se concentra en los detalles. “Querían poner las ventanas bajitas, pero yo les insistí a los constructores que para la privacidad de las pacientes era mejor poner las ventanas altas. También fue una lucha que nos hicieran la puerta doble... imagínese cómo sería entrar a un herido, cargado entre varios hombres, por una puerta sencilla...!”

EL SEGUIMIENTO

Para Karen, el nuevo edificio es solo una parte del proceso de mejora en el que está inmersa. Luego tiene en mente tener un Hogar Materno, para que las mujeres embarazadas puedan estar unos días antes y después del parto. “Yo siento que tengo esa vocación innata de servicio. Siempre ando peleando por el bienestar de mis pacientes.” Lo dice Karen, que pasó por el malecón de La Habana y ahora pone su energía al servicio de todos los vecinos de Wampusirpi.

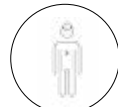
DATOS



4 a 5 partos se atienden aproximadamente cada mes.



1 Doctora en Medicina General.



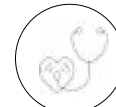
8 Enfermeros para cubrir todos los turnos.



1 Mini Laboratorio. Exámenes de orina y hemogramas. Antes solo malaria y tuberculosis.



1 Técnica en Laboratorio pagada por la Alcaldía.



Atención total Partos, mordeduras de serpiente, heridos de arma, neumonía...etc.

HISTORIAS

Pimienta, en el río Patuca. Madre e hija, en perfecta sintonía, abren las bellotas y con destreza extraen la baba del cacao que luego será comercializada. El cacao está en manos de más de 70 mujeres en este rincón de la Muskitia. El COVID 19 frenó el proceso, pero la familia está lista para continuar.

DATOS

Incluye clientes de APROCAPIM (Asociación de Productores de Cacao de Pimienta) y de Cacao Fino

27%

Son las mujeres productoras (2019)

315

Son las familias productoras (2019)

23%

Son jóvenes 18-29 años

305

Hectáreas cultivadas

FRASES



"Quiero aprender más sobre el cacao y poder ayudar a mi comunidad"

LIZZI JAZMÍN RIVAS (15)
CULTIVADORA DE CACAO
EN PIMIENTA



"Me siento alegre y orgullosa al ver a mi hija. Hace un rato estaba chapeando".

FLORENCIA MAIBETH (35)
CULTIVADORA DE CACAO
EN PIMIENTA

Florencia y Lizzi Jazmín: la vida continúa a orillas del Patuca

FOTOS: CARLOS ECHEVERRI/La Máquina de Ideas (c)



CARLOS ECHEVERRI, STAFF REDACCIÓN
LA MUSKITIA HISTORIAS & NOTICIAS

El calor es agobiante. El pipante remonta la corriente del río Patuca desde Pimienta buscando un pequeño caño que se abre paso hacia el monte. Caminamos. Arriba en la montaña se escucha el ruido sordo de un machete. A medida que avanzamos, sentimos cómo se cierran sobre nuestras cabezas las hojas de los árboles de laurel, de plátano, como inmensa sombrilla protectora. Y en un claro del bosque, rodeada de árboles de cacao, aparecen Lizzi Jazmín Rivas y su madre Florescencia Maibeth. Estamos en la finca "Los Laureles".

Lizzi, de 15 años, destaca contra el verde profundo del bosque con su blusa rosa que dice "Paris", llena de lunares blancos. Una cadena dorada cuelga de su cuello. Sonríe. Su madre, en cambio, se funde con el color de la madera. Parece parte del bosque. Ambas sudan. Las dos mujeres y un hombre joven están desde muy temprano cosechando cacao. Solo se detienen para contarnos su historia.

Mientras hablamos, Lizzi golpea con firmeza y decisión bellota contra bellota. La bellota se rompe por la mitad. Lizzi saca con destreza la baba del cacao y la deposita en un balde de plástico blanco. "Hoy recogeremos unas 40 libras" comenta Florescencia. Lizzi no detiene su trabajo. Mientras hablamos con Florescencia, las bellotas se abren una a una bajo el golpe seco y preciso de Lizzi. Florescencia se concentra en cada pregunta, piensa antes de responder. "Me gusta cultivar cacao" dice finalmente, sonriendo. Cuenta que la finca "Los Laureles" la compraron hace unos cuatro años. Ella quiere ampliar el área de cacao, pero dice que necesitarán ayuda. "Los que tienen finca de cacao tienen algo de futuro. Es un buen negocio", afirma.

Florencia toma las bellotas vacías, ya sin baba, y las lanza con absoluta precisión a unos seis metros, hacia un agujero donde no ensuciarán el terreno ni estarán en contacto directo con los árboles sanos. Así previene que la temida amomila contamine la finca y ponga en riesgo la producción. Florescencia se sienta en el suelo junto a Lizzi y ambas, en perfecta sintonía, avanzan en su tarea. El balde se va llenando de la blanca nube de baba, que inicia su fermentación. En pocas horas o días el cacao de la finca de Florescencia y Lizzi iniciará el largo pero rápido camino que lo convertirá en un delicioso chocolate en Suiza.

Lizzi se levanta, se enjuaga el sudor con la manga de su camisa rosada, y muestra con una sonrisa la última bellota que ha abierto. La baba, de textura suave y sabor dulce, está lista para el viaje. De Pimienta al mundo. Y Florescencia, y Lizzi y sus cuatro hermanitos, estarán un poco más cerca de cumplir sus sueños: vivir del cacao y del chocolate. Porque Más allá del COVID 19 está su fuerza como familia.

HISTORIAS

Floridalma y Guillermina, dos mujeres en Wampusirpi que forman parte de la Organización de Mujeres Artesanas La Guara, nos cuentan su historia sobre las artesanías que elaboran con la corteza del tuno. Una historia que ellas diseñan cada día con esfuerzo y tenacidad.

FOTOS: ARTURO NOLASCO/La Máquina de Ideas (c)



Manos que cuentan historias

CARLOS ECHEVERRI, STAFF REDACCIÓN
LA MUSKITIA HISTORIAS & NOTICIAS

Floridalma Waldan Zelaya tiene 28 años, cinco hijos y unas manos que cuentan historias sobre la corteza de tuno. Desde su casa de madera sobre pilotes en Wampusirpi, acompañada por su madre Guillermina, desgrana con voz dulce, sin apenas rencor, su vida como artesana.

Floridalma entiende el español, pero prefiere hablar en misquito, su lengua. Yolany Cooper, facilitadora de proyecto de PIAH - Pueblos Indígenas y Afrodescendientes de Honduras- financiado por la Unión Europea traduce con soltura y precisión. Pero más allá de las palabras están los números fríos: lo que hay y lo que falta. Lo que son las artesanas en Wampusirpi y lo que quieren ser.

EL TUNO ES LA FUENTE

El tuno es un árbol enorme, con cerca de 20 metros de altura. Es la materia prima de su artesanía. "Los tunos están en el monte" aclara Guillermina. Mientras mueve las manos explicando el tamaño del tuno y su lejanía, explica que "están a casi un día de camino a pié de Wampusirpi. Cuando vamos con un hombre fuerte podemos traer mucho material para trabajar". Guillermina señala las artesanías que se extienden en el piso de madera de su casa. Muestra los dos colores del tuno, el blanco y el marrón. El tuno es procesado y se le extrae la corteza que sirve para toda la artesanía, tanto para las figuras como para la base

de los diseños. Cada pieza puede tardar entre 4 y 5 días para estar lista, desde que se tiene la corteza hasta que se tiñe, se recorta y se pega. "Hacemos alfombras, forros para la Biblia, pañaleras, bolsitos para mujer, estuches para celulares, muchos diseños", comenta Floridalma.

LOS NÚMEROS NO MIENTEN

En Wampusirpi cerca de 30 mujeres hacen artesanía en tuno, cada una en su casa. Guillermina aprendió la técnica en 1974. Desde ese entonces, reconoce, ha recibido poca capacitación, sin embargo, recientemente el proyecto PIAH las ha entrenado en habilidades de emprendimiento, que agradecen. Las dos mujeres mencionan que se necesita más apoyo para la venta y distribución de su trabajo por parte de otras organizaciones de adentro y de afuera. "Nuestros productos son diferentes a la gente les gusta, sabemos que llegarán a más lugares fuera de La Muskitia, ya nos podemos imaginar vendiendo a otras culturas"

Cae la tarde en Wampusirpi. Recostada a la pared, Floridalma canta suavemente una canción cristiana en misquito. En el piso, a sus pies, las artesanías cuentan en silencio su historia: hay guaras, casas sobre pilotes, árboles, venados y hasta un partido de fútbol hecho en tuno.

Solo falta el final de la historia: seguir emprendiendo y vendiendo.

FRASE



"Vamos a seguir haciendo artesanía. Hay muchos tunos. Hay bastante materia prima, pero necesitamos que nos enseñen a vender."

GULLERMINA ZELAYA
ARTESANA EN WAMPUSIRPI



NUESTRAS VOCES

HISTORIAS Y NOTICIAS

La Muskitia

Consejo Editorial Efraín Corea, Tania Oviedo, Koritza Mejía, Roberto Bussi

Director Editorial Efraín Corea

Dirección periodística Lizzeth Gabriela Ordóñez Ferrera

Colaboradores Denia Rivera, Orlando Sierra, Gabriel Brito, José Ángel Herrera, José Antonio Villalta, Marleni Arias, Olman Aguilar, MASTA, Presidentes de las organizaciones indígenas.

Modelo Editorial y Gráfico Edición, fotografía e infografía La Máquina de Ideas S.A. Carlos Echeverri, Linda Gutiérrez, Arturo Nolasco.

Historias y Noticias **La Muskitia**
lamuskitiamedioshn@gmail.com



Foto: Carlos Echeverri en Wampusirpi

NUESTROS ROSTROS

Decía Roberto Sosa, el poeta de Yoro en un poema que “Si el frío fuera una casa con heno, niño y misterio, el frío... abraza la belleza de los niños”. En la imagen, los primeros rayos del sol acarician la belleza de esta familia misquita - la madre, un bebé en brazos, la niña y su osito- que camina a primera hora por las calles de tierra de Wampusirpi.

EDITORIAL

La Muskitia hondureña, resistiendo con fortaleza a la pandemia

La COVID-19 está en casi todos los departamentos de país, menos en Gracias a Dios, el departamento con uno de los sistemas de salud más débiles y la región con mayor desigualdad. Existe incertidumbre en las autoridades y en la población cuando la tengan cara a cara, pero mientras tanto resisten.

La resistencia corre por las venas de cada miskito. Por décadas han resistido al abandono, la desidia, el desinterés y la falta de planificación estructural que logre sacar a su población de la pobreza, sin embargo, en los últimos años la sociedad vive más cohesionada tratando de unificar esfuerzos para llegar a un mismo norte, el desarrollo económico inclusivo de la región.

Ante la pandemia los gobiernos municipales, empresa privada, cooperación, asociaciones indígenas, concejos territoriales, CODEM, CODEL y fuerzas vivas han tomado medidas extremas de cierre de fronteras áreas, marítimas y terrestres porque tienen la certeza que si llega a existir el primer caso positivo las oportunidades serán casi nulas para salvar a la mayor cantidad de la población. ¿Pero qué piensa la población ante la pandemia? La población sigue trabajando porque sabe que la inseguridad alimentaria será peor que la propia pandemia. El limitado acce-

so a información oficial y la difusión de falsa información en las redes sociales, hace que en algunas comunidades indígenas todavía se piensa que la pandemia es una estrategia política.

Las cadenas nacionales dirigidas, básicamente, a una población urbano-mestizo, sus mensajes no penetran completamente a uno rural-indígena no se entiende al 100%. Los Consejos de Ancianos, la cooperación, ONGs y las fuerzas vivas han realizado un esfuerzo en llevar información a comunidades aisladas respetando la cosmovisión y de acuerdo al entorno que viven. Se ha realizado muchos esfuerzos para contener el ingreso de la pandemia al territorio, pero mientras eso ocurra se necesitan medidas urgentes para robustecer el sistema de salud, invertir en clínicas móviles. Se necesita una mirada diferente si se quiere no solo resistir, sino sobrevivir. La resiliencia siempre ha estado en las venas de los miskitos pero esto no debe ser nunca una excusa para no apoyar con más fuerza.

La acción en conjunto es la vacuna. De la toma de medidas correctas y a tiempo, depende que los pueblos indígenas y afrohondureños triunfen ante la crisis y salgan fortalecidos de ella. De lo contrario, se perderá todo lo que se ha ganado en estos últimos años.

INVITADO



Hugo Trincherro
Doctor en Ciencias Antropológicas

El aporte de la antropología para comprender la dinámica de la economía de las comunidades Miskitu y Garífuna.

El “Estudio Antropológico de la Moskitia” promovido por el programa PRAWANKA de la COSUDE con la facilitación de Ayuda en Acción y CASM, tiene como principal objetivo dar cuenta de los marcos culturales y las razones prácticas con las cuales operan las comunidades indígenas de la Muskitia hondureña con relación a sus dinámicas económicas. El informe es de cuatro meses de investigación de campo, en el que colaboraron técnicos del programa Prawanka, el antropólogo y dirigente Miskitu Aurelio Ramos y la docente Miskitu Loly Grean.

El trabajo, entre muchos otros temas, aporta a la construcción de una estrategia para abordar las principales problemáticas que afrontan las familias y sus comunidades para la reproducción de la vida, las modalidades de producción y consumo; las dificultades que enfrentan al insertar sus producciones en las cadenas de valor correspondientes, la cuestión de género y las formas de tratar los distintos tipos de conflictos, recuperando con especial énfasis la perspectiva de los propios pueblos y comunidades. La mirada antropológica y en especial de la Antropología Social y Económica, conlleva el rescate de las particulares formas de organización y comportamiento que expresan las Comunidades y las Unidades Domésticas al quedar incluidas en mecanismos económicos, sociales, políticos y culturales que tensionan sus prácticas y saberes. Tensiones que tienen lugar, por ejemplo, ante los requerimientos y demandas que se producen en el funcionamiento de las cadenas productivas y de valor.

El estudio recupera, por ejemplo, al concepto Miskitu de empresa: Pawanka Aslika (grupo organizado para

desarrollar). Un concepto que se diferencia de la noción incorporada del inglés «bisnis». Es que para la cultura Miskitu, la empresa no se relaciona inmediata y necesariamente con ganancia, ni dinero. Lo que aparece en la concepción Miskitu es la asociación con otra noción: Kiamka Masrala. Es decir, una expresión que remite a que el desarrollo sea sostenible y principalmente para las generaciones futuras.

Un ejemplo de ello es que el modelo de empresa para la economía indígena se podría asociar más a las formas organizativas y nociones de la economía social y popular que a las de la microeconomía del comportamiento mercantil. Tal es el caso de la empresa Kauma y otras similares, orientadas a la pesca de escama y medusa. Empresas creadas para contribuir a la sustitución de la pesca por buceo que tantos costos acarrea, principalmente en salud, a las familias Miskitu. En este tipo de empresas, el centro de atención y sostenibilidad se encuentra antes en el nivel de empleo que en la tasa de ganancia.

Ello no quiere decir que el pueblo Miskitu rechace las nociones dominantes de empresa, dinero, etc. sino que las incorpora en la medida que no sean contraproducentes y/o contradictorias con sus objetivos y modos de organizarse económica y culturalmente para garantizar su seguridad alimentaria. La principal meta hacia donde orientan sus prácticas en un contexto de enormes dificultades. Estos y muchos otros temas se abordan en este estudio que, sin embargo, debe considerarse como una primera aproximación al tema de la dinámica económica y cultural de las comunidades indígenas de la Moskitia.

ZONA HOGAR



En esta época, disfruta el mango con todo su sabor y vitaminas

STAFF REDACCIÓN
LA MUSKITIA HISTORIAS & NOTICIAS

La temporada de mango ya está en la Muskitia. Y más allá de las restricciones por la pandemia, el mango sigue siendo delicioso y una de las frutas más consumidas en todo el planeta. Su aroma y sabor son inconfundibles y además tiene vitaminas y minerales que benefician la salud. Conoce 5 razones por qué comer mango ahora que está a nuestro alcance:

1 Bueno con el corazón

El mango es un alimento muy rico en fibra, en vitaminas y en potasio. Estos ayudan a prevenir enfermedades y problemas cardiovasculares.

2 Aliado contra el cáncer

Gracias a los betacarotenos presentes en el mango, nuestro organismo es capaz de prevenir ciertas formas de cáncer, especialmente el cáncer de próstata. Este antioxidante también tiene un efecto protector en la aparición de cáncer de colon.

3 Protege tus huesos

El mango es uno de los mejores alimentos para prevenir el deterioro de la masa ósea. La vitamina K nos permite aumentar la cantidad de calcio esencial que absorbemos. Es una ayuda muy importante para evitar fracturas y tener una perfecta salud ósea.

4 Ayuda para ir al baño

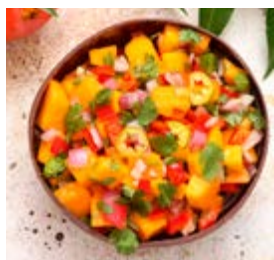
Solemos prestar poca atención a nuestra salud digestiva, pero lo cierto es que el mango, así como la mayoría de frutas, es rico en agua y fibra. Estos dos componentes nos ayudan a prevenir el estreñimiento y a ir al baño con tranquilidad.

5 Mejora la visión

La zeaxantina presente en el mango, es capaz de filtrar parte de los rayos de luz azul que dañan nuestra vista. Comer varias piezas de fruta a diario es uno de los factores protectores ante problemas de visión, como la degeneración macular que sufren muchas

RECETAS En temporada de veda o épocas normales, el mango da muchas posibilidades en la cocina. Son recetas sin usar horno, ni licuadora. Y según la veda, te dejamos ideas con mariscos.

CHISMOL DE MANGO



Un plato muy fácil de preparar y con ingredientes locales.

INGREDIENTES

2 cucharadas de cebolla finamente picada
2 cucharadas de tomate finamente picado
Culantro picado al gusto
Sal
Limón

PREPARACIÓN

Mezclar todos los ingredientes, y dejarlos reposar durante media hora antes de servir.

Se puede colocar sobre el pescado cocido, pollo o carne.

MANGO CON LIMÓN



Ideal como ensalada o acompañante. Es fácil, rápido de preparar, y es exquisito debido a la combinación de sus sabores.

INGREDIENTES

La mitad de un mango grande.
Sal
Jugo de medio limón.

PREPARACIÓN

Pelar y cortar el mango de la forma que mas nos guste, en trozos, rodajas, dados.

Después sazonar al gusto con cuidado.

Por ultimo regar el mango con el zumo del limón.

ARROZ CON MANGO



El arroz con mango es una rica idea, con un toque de leche de coco.

INGREDIENTES

1 taza de arroz
1 taza de agua
1 taza de leche de coco
1/4 cucharaditas de sal
3 cucharadas de azúcar
2 mangos maduros cortados en tiras

PREPARACIÓN

Hacer el arroz con leche de coco a su gusto, recordando colocar el poco de azúcar.

Mezclar unos trocitos de mango con el arroz. Colocar el mango al costado, como en la foto.



¿Cómo hacer jabón con manteca de cacao?

En estos momentos no hay nada más poderoso contra un virus que lavarte las manos con agua y jabón.

INGREDIENTES

50 gramos de glicerina
80 gramos de agua destilada
20 gramos de cacao rayado
Cuchara grande de madera para batir
Envases de boca ancha
Cinta de yute, cabuya

PREPARACIÓN

1. Cortar la glicerina en pequeños cubos, luego colocar los cubos en un recipiente y este recipiente colocarlo sobre una olla grande con agua.

2. Cuando la glicerina este derretida se revuelve con el agua destilada muy bien y lo

dejamos reposar por 15 minutos hasta que este duro y le agregamos el cacao rayado o molido e iniciamos a mezclar hasta que quede una crema y le agregamos pigmento de color café.

3. Al estar completamente compactado colocamos jabón líquido neutro y volvemos a revolver.

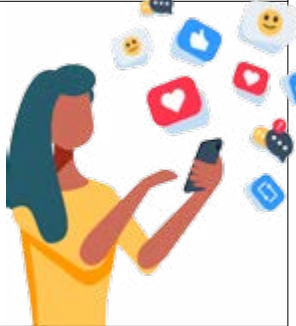
4. La mezcla la colocamos en un recipiente de plástico o vidrio, colocamos una cinta de yute o cabuya y podemos pegarle un rótulo con un nombre que nos guste para nuestro jabón ilustro! ya podemos iniciar nuestras mañanas con alegría y positivismo.

ZONA EMPRESA



CLAVES PARA USAR MEJOR WHATSAPP

Tres claves para que su comunicación por Whatsapp sea más eficiente. (sin usar el Whatsapp Business)



USE ESTADO COMO ELEMENTO DE VENTA

Puede usar esta "ventanita" para dar a conocer productos o servicios. NO coloque mucho texto, haga de la sencillez su norma. Procure que el color de fondo, si es de una empresa, sea siempre el mismo, así lo reconocerán rápidamente.

Actualice periódicamente su estado de WhatsApp con información de interés o el horario de atención al cliente a través de este canal.

Comparta en sus estados las últimas noticias de su negocio o servicio: cambio de horarios, rebajas, novedades, etc.

Preste atención a los estados, ya que serán una de las tendencias en cuanto a marketing de contenidos.

Escoja una buena imagen de perfil, la cual podrá adaptar a ocasiones especiales. Lo importante es que se reconozca su marca. No mezcle su vida personal con la de su empresa.

IDEAS PARA ESTA ÉPOCA DE CRISIS

Retenga y atraiga clientes con el mensaje correcto

LA MÁQUINA DE IDEAS
LA MUSKITIA HISTORIAS & NOTICIAS

Esta época de incertidumbre trae cambios fuertes en las empresas, de todo tamaño y de todos los lugares. En nuestra comunidad podemos verlo en el rubro del transporte, el turismo, bancos, la agricultura, la pesca, el cacao, entre otros.

Y uno de los cambios donde las empresas están trabajando más es en la comunicación. ¿Qué debo decir a mis clientes? ¿Cómo hago para no perderlos? ¿Qué mensajes debo enviar? ¿Cómo debo pensar mis mensajes para el futuro, cuando acabe el encierro?

1. Su marca será recordada por la cercanía que tuvo con los clientes.

En medio de la crisis, muchas empresas realizaron acciones desesperadas de venta. Descuentos, promesas de ampliación en los tiempos para pagar, promociones. Pero la opinión de los expertos coincide en algo: más que acciones, que son buenas, lo que la gente, sus clientes, espera, es "corazón". Ellos quieren sentir y saber que Usted está con ellos. Que los sigue teniendo en cuenta. Que son importantes para Usted en estos momentos.

Sea que Usted tenga un restaurante, un minimarket, una pulpería, una carnicería o una venta de frutas, use sus redes sociales para estar con ellos. No sólo enviando palabras positivas o versículos, que está bien. Pero exprese mejor

su sentimiento de cercanía a los clientes y familias.

Ellos, cuando pase todo, premiarán su corazón, y le serán fieles compradores. Si Usted no estuvo presente en sus corazones esta temporada, no espere que lo "amen" al retornar la normalidad, sea como sea que vuelva.

2. No aproveche la crisis, y el sufrimiento de otros para llevarse los méritos de sus ventas o donaciones.

Si hay algo que pueda dañar su reputación de marca y su negocio a futuro, es aprovecharse de la desgracia ajena. La gente, los clientes, no se lo perdonarán a futuro. Si debe subir precios, por el alza en los combustibles o razones entendibles, comuníquelo bien. Haga parte del problema a sus clientes, para que lo comprendan y apoyen.

Y si va a donar lo que sea, no convierta un acto de humanidad en un momento de orgullo. No es necesario. Por ejemplo, Coca Cola a nivel mundial ha suspendido toda su publicidad y ha donado millones a instituciones. Pero no sabemos más. No quieren que parezca que se están lucrando como marca al hacer una labor social.

3. Use las redes sociales con sabiduría, mesura y eficacia.

Las redes sociales no son para todos de la misma manera, ni son efectivas para

todos los casos. Tenga en cuenta, Usted que conoce perfectamente a su cliente, los siguientes datos:

Si sus clientes son personas mayores de 35 años, hasta los 64, seguro usan Facebook. Pero si su público es de gente joven, digamos entre 20 y 35, universitarios, empleados jóvenes, microempresarios, seguro Instagram es la red más adecuada.

3. Use más Whatsapp. Whatsapp aunque no es una red social en el sentido estricto, es muy efectiva. Puede crear un grupo de su marca o negocio, utilizar su "estado" para publicar el lanzamiento de nuevos productos, sorteos, aperturas, promociones. En su perfil de Whatsapp coloque el logo y en el usuario, el negocio que representa o su marca. Además, ¿por qué no realizar videos cortos, publicitarios y enviarlos vía whatsapp? No se necesita mayor producción o temas técnicos. Grábese a Usted mismo, contando lo que está haciendo para atender a sus clientes. Y lo mejor de Whatsapp, es que la gente sabe quién le escribe, y confía en eso.

Estructure bien lo que va a decir: Escriba diferente para Whatsapp, Facebook o Instagram. Acérquese a la gente. No deje solos a sus clientes, que ellos se lo agradecerán siempre. Prepare el futuro que ya viene, desde ahora.

DATOS

5 de 10

Mipymes han contactado clientes y realizado ventas por Whatsapp, según datos de Comscore 2019.

250,000

Mipymes hay en Honduras, según datos de 2019 del COHEP. Estas empresas generan el 60% de los empleos del país y unos 900,000 puestos.

FRASE

"No dejes que las circunstancias exteriores depriman tu espíritu emprendedor, lucha, no desmayes"

DINO ENRÍQUEZ
GERENTE DE MARUKO (EMPRESA JAPONESA DE PESCA)





ZONA ACTIVA

Acciones solidarias en La Muskitia durante las últimas semanas



Gobernación de **Gracias a Dios** entregando raciones de alimentos a la aldea de Prumhnitara y 22 comunidades más beneficiando a 1,341 familias



Alcaldía Municipal de **Brus Laguna** entrega alimentos a 2,043 familias de las comunidades Utlá Almuck, Río Platano, Tasha Pauny y 10 comunidades más.



La Alcaldía de **Juan Francisco Bulnes** entrega bolsas solidarias a 978 familias en la comunidad de Batalla, Ibanz y Palacios.



Municipalidad de **Villeda Morales** beneficia a 852 familias de 22 comunidades



La ONG **GOAL Honduras** entregó kits de higiene que incluyen jabones desinfectantes, mascarillas y material informativo.



SEDIS y La Alianza para el Desarrollo de la Moskitia entregaron en Tegucigalpa kits de alimentos a 754 jóvenes estudiantes que no pudieron regresar a sus comunidades ante la emergencia



PRAWANKA con apoyo técnico y financiero de la COSUDE fortalece las cadenas de valor de pesca, cacao y granos básicos con la entrega de kits de higiene y alimentos a 3,742 familias productoras, insumos de bioseguridad a 17 unidades de salud. Además, se acompaña de una estrategia para informar y sensibilizar a través de charlas, afiches. El apoyo es un brazo derecho a las familias para que sigan dinamizando la economía local.



FOTOREPORTAJE. La primera edición del periódico **La Muskitia** sorprendió y cautivó a los lectores en todo el territorio. Ahora, en ésta época, seguimos llegando con nuestra edición digital y luego de papel. Desde Wampusirpi y Kurpa hasta Kruta, de Pimienta a Kaukira, de Ahuás a Puerto Lempira, las historias y noticias de la Muskitia van de mano en mano.



PIAH entra de lleno en la radio con campaña contra la violencia de género en la región



El proyecto PIAH financiado por la Unión Europea realiza programas radiales a través de la radio KUPIA KUMI para orientar, informar y educar a la población sobre la violencia de género, debido al aumento en los casos de violencia desde que inicio la crisis sanitaria. En la iniciativa también participan la DPI, CONADEH y la Policía Nacional, los programas se pueden escuchar a través de la 94.5 FM y en el Facebook Live del Comité de Emergencia Municipal y Departamental, Juventud Municipal, Comisión Indígena y Concejos Territoriales.



La Máquina de Ideas

En la próxima edición de “La Muskitia” seguiremos hablando de los frutos que da esta tierra para Honduras

Ya está circulando la edición digital del primer periódico dedicado por completo a las noticias de nuestra comunidad: la pesca, la agricultura, el comercio, la educación, la salud, la cultura, la infraestructura y la inclusión social, para que la Muskitia se proyecte al país y al mundo. **Llegará a sus manos cada mes.**

