



Apoyando en la implementación del nuevo Sistema de Planificación Integral del Estado

Se ha asistido técnicamente en la elaboración de Planes Territoriales de Desarrollo Integral (PTDIs) en 23 municipios y 2 gobernaciones, Planes de Gestión Territorial Comunitaria (PGTCs) en 2 Autonomías Indígenas y el Plan Sectorial de Desarrollo Integral (PSDI) - Componente Ambiental del MMAyA

Desde 2012, el Proyecto Biocultura y Cambio Climático (PBCC) ha apoyado a la Autoridad Plurinacional de la Madre Tierra (APMT) en el diseño de la política y la estrategia de cambio climático que se tradujo, en 2014-15, en la elaboración de Planes piloto de Gestión de Cambio Climático en municipios del área de intervención del proyecto.



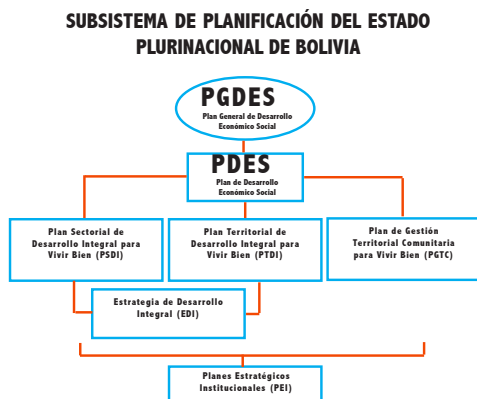
Asistentes al encuentro Biocultural de Hutajata

De esta manera, ya se empezaron a operativizar, como herramientas de planificación, los nuevos conceptos de la política pública boliviana en esta materia, como: sistemas de vida, mecanismo conjunto, derechos de la Madre Tierra, complementariedad de derechos, acuerdos complementarios, enfoques: integral, intercultural y de género. Toda esta experiencia, trabajada bajo la orientación del Ministerio de Planificación del Desarrollo - MPD, ha contribuido en la Ley del Sistema de Planificación Integral del Estado - SPIE y, operativamente, en el mandato de apoyar a las instancias públicas, en la elaboración de los PTDIs, PGTCs y PSDIs.

El proceso de Asistencia Técnica

En febrero de 2016, en un taller realizado en Huatajata, Lago Titicaca, Alcaldes de los GAM vinculados al PBCC, representantes de los Ministerios de Relaciones Exteriores, Medio Ambiente y Agua, Planificación del Desarrollo, la Autoridad Plurinacional de la Madre Tierra, representantes de la Cooperación Suiza y de los socios del PBCC, comprometieron el apoyo en la elaboración de los PTDIs.

Se conformó una Comisión liderada por el MPD, a través de su Viceministerio de Planificación y Coordinación (VPC), para orientar política y técnicamente la planificación estratégica.



Fuente: Viceministerio de Planificación y Coordinación

En el marco del Plan de Acción del Proyecto “Biocultura”, se trabajó operativamente, en tres grandes grupos con el concurso de los socios ejecutores del PBCC (AGUA SUSTENTABLE, AGRECOL ANDES, AGRUCO, CIPCA, FUNDECOR, FUNDACIÓN ALTIPLANO, FUPAGEMA, ISA BOLIVIA, LIDER, PADIC S.R.L. , PROINPA, PROSUOCO, PROMETA, TUPIZA TOURS S.R.L. Y WCS), quienes han brindado asesoramiento constante a los diferentes municipios, gobernaciones y autonomías.



Elaboración del PTDI - Municipio Charazani

Para el desarrollo de los Planes, se han brindado tres diferentes modalidades de apoyo:



Planes de Gestión Territorial Comunitaria

Se ha contribuido con la elaboración de los PGTC en dos Autonomías Indígenas (Raqaypampa/Mizque y Mojocoya), a través de la asistencia técnica directa. Esta orientación técnica ha sido impartida a través del Instituto Socio Ambiental Bolivia (ISA Bolivia).

Como parte del proceso metodológico, se ha retroalimentado la guía técnica utilizada para la elaboración de los PGTC de las autonomías indígenas.

Plan Sectorial de Desarrollo Integral

Con la elaboración del PSDI, se ha apoyado con el componente medio ambiental del Plan Sectorial del MMAyA y, paralelamente, se ha integrado al resto de los subsectores.



Taller de Lanzamiento del PBCC donde se comprometió el apoyo al SPIE

PTDIs Municipales y Departamentales

Tanto los planes departamentales (Tarija y Chuquisaca) como los municipales, se han trabajado tomando en cuenta la construcción del “Vivir Bien” a través del desarrollo integral y gestión de los sistemas de vida en armonía con la Madre Tierra, en diferentes ámbitos territoriales y jurisdiccionales. Apuntaron también a incorporar, de forma integral, la gestión de riesgos, la gestión del cambio climático y la gestión de sistemas de vida, fortaleciendo las capacidades de resiliencia de las comunidades.

Énfasis

Para que los planes cumplan con el rol establecido en el SPIE se ha puesto especial énfasis en:

- Que los PTDIs sean dotados de un sentido integral que aseguren la prosperidad de sus habitantes en armonía con la Madre Tierra.
- La planificación territorial basada en Sistemas de Vida.
- La armonización de los sistemas de vida, la adaptación y resiliencia ante el cambio climático y la gestión de reducción de riesgos.

La adecuada consideración de estos elementos tiene como fin último, el sentar las bases para la consecución del Vivir Bien de manera sostenible en el tiempo.



Pasos siguientes

Los planes, que fueron presentados este 5 de septiembre al Viceministerio de Planificación y Coordinación (VPC), serán sometidos a una etapa de revisión, para luego proseguir con la etapa de implementación, en la cual el proyecto desarrollará un plan de acompañamiento.

Asimismo, se va a fomentar las capacidades y procesos de adscripción de estos planes ante la APMT, con acuerdos y compromisos de inversión pública para contrarrestar los efectos del cambio climático.



Constancia de presentación del PTDI - Municipios Puerto Acosta y Puerto Pérez

Testimonios

Jhonny Ortega



Alcalde Villa Abecia

“Gracias a Biocultura hemos podido elaborar y consolidar nuestro PTDI, tomando en cuenta todos los pilares en base a las directrices del Plan de Desarrollo Económico y Social (PDES), en eventos comunales, distritales y municipales, dando prioridad a proyectos productivos, servicios básicos, protección de la Madre Tierra e infraestructura urbana y rural en los diferentes servicios”



Elaboración del PTDI - Municipio Puerto Pérez

Javier Medina



Asesor PBCC

“Estamos en el año cero de este nuevo desafío. Sabemos que las inercias del viejo paradigma son tenaces todavía; pero hemos dado el primer paso formal y lo queremos celebrar con ustedes. El darle vida, en la gestión de los Sistemas de Vida de 23 municipios, como alternativa a la economía verde, será nuestro compromiso los próximos cuatro años”.

Maria Elena Carrillo

“Fue un desafío muy grande lograr que las mujeres participen del proceso de la misma manera que los hombres”, sostuvo la Planificadora y Responsable de Elaboración del PTDI del municipio de Presto. En ese marco, “encaramos el trabajo institucional para planificar las acciones de acuerdo a nuestros recursos y así poder acceder a proyectos de inversión. Agradezco el mérito a la participación e intercambio de experiencias ejercido por las mujeres y todo el equipo ejecutivo y técnico del G.A.M. de Presto y a las diferentes organizaciones sociales que colaboraron en este proceso”, concluyó.

Petrona Flores

“He notado admiración por parte de mi municipio por el hecho de liderar el proceso siendo mujer”

“Para la elaboración del PTDI, ya contábamos con el Plan Territorial que se trabajó en la primera fase de Biocultura. Hemos conformado una comisión de elaboración de propuesta; se ha trabajado con los productores, las autoridades de cada territorio (Ayllu) y la Dirección de Desarrollo Productivo Agropecuario. Parte del Plan, tiene previsto conformar una empresa municipal de alimentos y una planta procesadora de café. Hemos considerado también mejorar la producción de cítricos y frutales, recuperando el manejo y las tecnologías ancestrales en la producción ecológica”.



Responsable Desarrollo Productivo y Agropecuario Municipio Charazani

Biocultura es un esfuerzo conjunto entre el Gobierno Boliviano y la Cooperación Suiza, del que participan instituciones públicas y privadas, universidades y la sociedad civil. Tiene la finalidad de contribuir a mejorar las resiliencia de familias y comunidades rurales vulnerables de la región andina de Bolivia en un entorno de Cambio Climático.